

Fi yw dy anifail anwes robot!

GWEITHGAREDD DARGANFOD

AMCANION Y GWEITHGAREDD

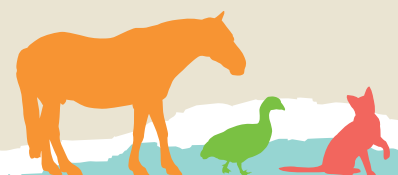
- Archwilio beth mae cael anifail anwes yn ei olygu mewn gwirionedd?
- Archwilio'r gwahaniaeth rhwng anifail anwes go iawn ac anifail anwes robotiaidd?
- Archwilio a all anifeiliaid anwes ofalu amdanynt eu hunain?
- Datblygu dealltwriaeth o'n cyfrifoldebau wrth fod yn berchen ar anifail anwes
- Nodi anghenion anifeiliaid anwes ac anifeiliaid cydymaith

ADNODDAU

- Adnodd ar-lein - Ffilm Chip y ci robotiaidd
- Dalen fawr o bapur gwag /bwrdd gwyn
- Sleidiau PDF rhyngweithiol 'Fi yw eich anifail anwes robotiaidd' i arwain disgyblion trwy'r gweithgareddau

Oherwydd natur y pynciau sy'n cael eu trafod yn y rhaglen Dosbarth Tosturiol, mae'n bwysig ystyried sut allai plant gwahanol ymateb i'r trafodaethau. I gael rhagor o wybodaeth ynglŷn â chreu amgylchedd addysgu a dysgu diogel, darllenwch y canllawiau ar dudalen chwech i wyth yn y ddogfen Drosolwg Athro, y gellir ei lawrlwytho o: rspca.org.uk/ccresources.

Gellid cyflwyno'r gweithgareddau hyn yn yr un wers neu eu lledaenu dros ychydig o sesiynau, yn dibynnu ar anghenion eich myfyrwyr. Nid ydym wedi nodi amseriadau i ganiatáu hyblygrwydd ar gyfer gwahanol leoliadau.



Fi yw dy anifail anwes robot!

YSGOGIAD

Dechreuwch trwy ofyn y dosbarth: 'Beth yw anifail anwes'? Gwnewch restr. Rhowch rai enghreifftiau iddynt i'w helpu, e.e. gallant chwarae gyda fi, maent yn cysgu ar fy ngwely, maent yn hoffi rhedeg, maent yn dod ataf pan fyddaf yn eu galw, maent yn hoffi bwyta bwyd, gallaf eu mwytho, ac ati. Gallwch ddychwelyd i'r rhestr hon pan fyddwch yn cymharu anifail anwes go iawn â'r fersiwn robotaidd.

Ceisiwch gael rhai ymatebion ynghylch sut mae anifail anwes yn gwneud iddynt deimlo, e.e. hamddenol, hapus pan fyddant yn eu mwytho ac ati. Dyma amser da i ganfod pwy sydd ag anifail anwes (a pha fath o anifail anwes) gartref; efallai gofyn am luniau cyn i'r sesiwn gael ei chynllunio.

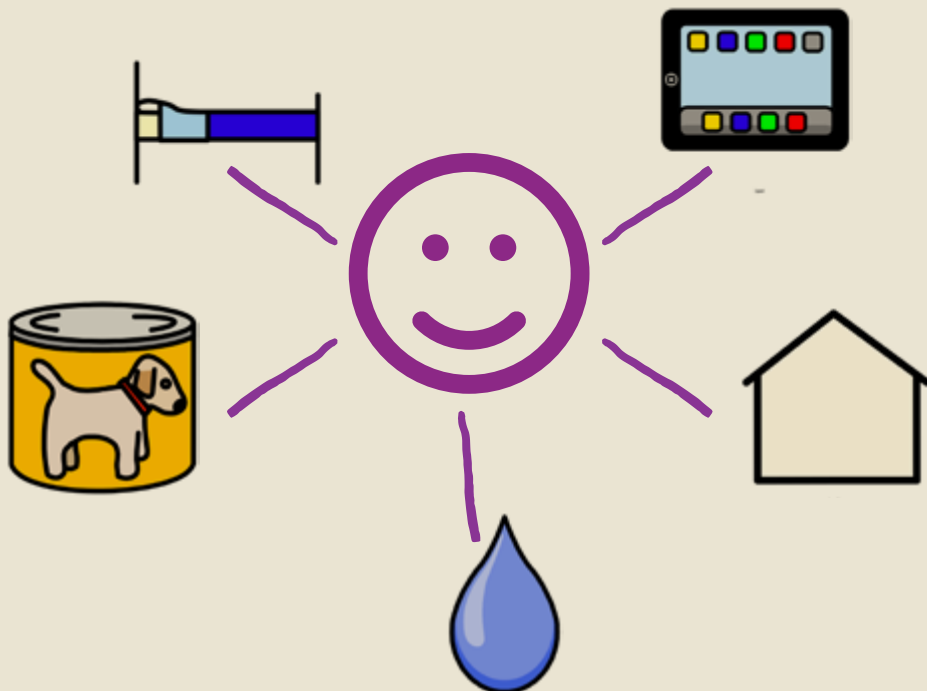
Fi yw dy anifail anwes robot!

TRAFODAETH

Beth yw cyfrifoldebau perchennog anifail anwes? Cofnodwch eu meddyliau naill ai ar **sleid dau** neu dewiswch gyfrwng y gallwch ddod yn ôl ato yn nes ymlaen. Gallwch chi ddefnyddio hyn fel asesiad gwaelodlin i gael syniad o ddealltwriaeth gychwynnol y disgyblion ac rydym yn eich annog i ailymweld â'r syniadau hyn ar ddiwedd y sesiwn. Efallai y bydd defnyddio eu profiadau eu hunain o angen fel man cychwyn yn ei gwneud yn haws deall anghenion anifeiliaid yn nes ymlaen. Awgrymir rhai enghreifftiau o sut y gellir gwneud hyn isod ond defnyddiwch unrhyw ddull sy'n gweddu i lefel gallu eich dosbarth.

Beth sydd ei angen arnom i fod yn iach ac yn hapus?

Dechreuwch ag wyneb sy'n gwenu a siaradwch am eu hanghenion yn gyntaf. Yna tynnwch glustiau anifeiliaid ar yr wyneb fel ei fod yn dod, er enghraifft ci, a mynd trwy'r un labeli i weld a ydynt yn credu bod anghenion anifail anwes yr un peth.



Fi yw dy anifail anwes robot!

TRAFODAETH (PARHAD)

Efallai y bydd angen luniau arnoch, felly bydd angen cynllunio ymlaen llaw. Er mwyn ei gwneud yn symlach, fe allech gynnwys dewisiadau gorfodol, e.e. tun o fwyd cŵn ac esgid glaw. Rhaid iddynt ddewis pa un sydd ei angen ar yr anifail.

Oes angen bwyd arnynt? (Rhowch yn ochr gywir y bwrdd)

Oes angen gwely arnynt?

Oes angen gemau cyfrifiadur arnom?

CWESTIYNAU ANNOG

(ar gyfer dosbarthiadau â lefelau uwch o alluoedd iaith)

- Beth fyddai'ch anifail anwes yn ei wneud os oedd rhaid i chi weithio oriau hir bob dydd? A yw'n deg cael anifail anwes os nad oes unrhyw un gartref trwy'r dydd? Pa fath o anifail anwes na fyddai ots ganddo fod ar ei ben ei hun?
- A allech chi gael anifail anwes os nad oes gennych ardd? Pa fath o anifail anwes fyddai'n dda i'w gael? Pa fath o anifail anwes sydd angen gardd?
- Pryd efallai na fyddai'n syniad da bod yn berchen ar anifail anwes?
- Pa gyfrifoldebau sydd gennym am wahanol fathau o anifail anwes?
- Beth fyddech yn ei wneud pe byddai'ch anifail anwes yn newid ei ymddygiad trwy yfed dŵr trwy'r amser?



Fi yw dy anifail anwes robot!

YSGOGIAD

Ffilm Chip y ci robotaid



Gwylwch y ffilm ar **sleid tri** gyda'ch gilydd. Byddwn yn mynd drosti eto ar ôl yr ymarfer nesaf.

TRAFODAETH

Trafodwch y wybodaeth ar **sleidiau 4-7** gyda'r dosbarth. Efallai y byddai'n well defnyddio bwrdd gwyn ar gyfer yr ymarfer hwn. Pwyntiau i'w trafod ar y lefel y gall eich dosbarth ymdopi â hi:

- Fel pob anifail, mae gan anifeiliaid anwes deimladau - maent yn teimlo poen a gallant fynd yn anhapus. Sut ydych yn gwybod bod ci yn hapus? Anhapus? Mewn poen? Trafodwch rai o'r ymddygiadau y gallech eu gweld. Archwiliwch gyfathrebu anifeiliaid megis defnyddio cynffon, ynganu, gofyn am ffwdan, tynnu'n ôl ac ati. Dyma amser da i chwarae rôl!
- Rhaid i berchnogion anifeiliaid anwes ddarparu popeth sydd ei angen ar yr anifail anwes i oroesi. Ewch nôl at y gweithgaredd bwrdd gwyn a'u hatgoffa o'r hyn maent newydd ddweud sydd ei angen ar anifail. Gofynnwch gwestiynau sy'n atgyfnerthu pam mai ein cyfrifoldeb ni ydyw; a all anifail anwes agor y cypyrddau neu fwyd eu hunain, a allant ffonio milfeddyg a gwneud apwyntiad, ac ati.
Sut mae anifail yn dweud wrthym ei fod am gael bwyd?



Fi yw dy anifail anwes robot!

TRAFODAETH (PARHAD)

- Mae gennym ddeddfau i amddiffyn anifeiliaid anwes gan nad yw rhai pobl yn rhoi popeth sydd ei angen ar eu hanifeiliaid anwes i fod yn hapus ac yn iach. Mae hyn yn golygu bod yn greulon neu'n angharedig tuag at anifeiliaid. Bydd rhaid meddwl faint rydych yn trafod y pwnc hwn, ond efallai y bydd rhai wedi gweld rhywbeth ar y teledu trwy wyllo rhaglen RSPCA neu raglen achub anifeiliaid.
- Os bydd anifail anwes yn newid ei ymddygiad arferol yn sydyn neu'n dangos arwyddion ofn, gallai fod yn arwydd bod yr anifail wedi diflasu, yn ofidus neu'n sâl, a dylid mynd ag ef at y milfeddyg i gael archwiliad. Sut olwg allai fod ar yr ymddygiad gwahanol hwn? (Cysgu, brathu, hisian, cuddio ac ati)

Wrth i chi weithio trwy bob un o'r sleidiau, fe allech wneud diagram arall i atgyfnerthu'r trafodaethau fel yr un isod.

Fel o'r blaen, dechreuwch ag wyneb sy'n gwenu a gofynnwch iddynt fyfyrrio ar brofiad personol yn gyntaf.

Os oes arnaf angen rhywbeth i'w fwyta, pwy sy'n ei gael i mi?

Os ydw i'n anhapus neu'n drist, sut fyddai fy nheulu'n gwybod?

Os oedd fy mam yn poeni amdanaf, byddai'n mynd â mi at y meddyg

Os ydw i'n cwmpo drosodd neu'n brifo fy hun, beth sy'n digwydd? Pwy sy'n fy helpu?

Pe byddai rhywun yn gwneud rhywbeth i'm brifo, wrth bwy fyddwn i'n dweud?

Nawr trowch yr wyneb sy'n gwenu'n anifail ac edrychwch ar y pwyntiau isod. Gwiriwch a allwch droi teimladau ac anghenion dynol yn rhai anifail ac atgyfnerthu'r ffaith eu bod yn gweld ein hangen ni i wneud neu ddarparu ar gyfer yr hyn uchod i gyd.

Fi yw dy anifail anwes robot!

CHIP Y CI ROBOTAIDD?

Amser i fynd nôl at y ffilm a chymharu anghenion Chip ag anghenion anifail anwes go iawn yn ôl yr ymarfer a wnaethoch ar ddechrau'r gweithgaredd.

Nesaf, gofynnwch iddynt feddwl am yr hyn na allai'r ci robotaid ei wneud y gallai ci go iawn ei wneud. Cofnodwch yr ymatebion hyn ar y bwrdd (neu'r sleid) a'u hannog i drafod a chymharu'r gwahaniaethau.

BETH ALL CHIP EI WNEUD

BETH NA ALL CHIP EI WNEUD

Sylwch: Amlygwch y ffaith bod gan anifail go iawn deimladau ac nad yw hynny'n wir am yr anifail anwes robotaid.

Mae gan bobl gyfrifoldeb i anifeiliaid anwes go iawn i sicrhau eu bod yn iach ac yn hapus. Cyfeiriwch nôl at y blwch ffeithiau ar gyfer anifeiliaid anwes os oes angen.

Trafodwch gyda'r dosbarth beth yw anghenion y ci robotaid yn eu barn nhw. Defnyddiwch y diagramau o'r gwaith cynharach i helpu i'w hatgoffa o'r hyn maent wedi'i gwmpasu. Cymharwch anghenion yr anifeiliaid anwes go iawn a thrafodwch: Gwely fyddai ei orsaf wefru. Efallai mai bwyd fyddai'r trydan ar gyfer ail-wefru. Nid oes ots a oes ganddo gwmni ai peidio. Pe byddai ei ymddygiad yn newid, efallai fod ganddo wall cyfrifiadurol ond nid oes angen milfeddyg arno. Os yw'n cael ei ollwng neu ei wlychu, efallai y bydd angen i dechnegydd cyfrifiadurol ei drwsio. Pe na fyddai unrhyw un yn chwarae ag ef am wythnos, a fyddai ots? Gofynnwch yr un cwestiynau am yr anifail anwes go iawn a gwirio a allant wneud penderfyniadau da.

Fi yw dy anifail anwes robot!

GWEITHGAREDD

Mae sleidiau 9 ymlaen yn atgyfnerthu'r pum angen lles a oedd yn rhan o'r Gosodwr Golygfa. Dyma amser da i atgyfnerthu dysgu o'r gorffennol ac asesu gallu cadw.

Cofiwch gyfeirio at y ci Robotaidd i weld a oes ganddo unrhyw un o'r anghenion hyn!

Yr Amgylchedd (Sleidiau 9 – 12)

Mae angen lle ar anifeiliaid lle gallant orffwys a chysgu'n ddiogel â digon o le i symud o gwmpas, a mynediad i ofod ymarfer corff. Dyma le gwyh i archwilio eu profiad o ddarparu'r anghenion hyn yn eu cartrefi eu hunain neu i siarad am ble maent wedi gweld pobl eraill yn gwneud yr un peth. Bydd ymarfer corff bob dydd yn ymddangos yn wahanol ar gyfer pob math o anifail anwes. Pa fath o ymarfer corff sydd ei angen ar ein hanifeiliaid? Beth yw ein hymarfer corff yn edrych fel?

Y bwyd a dŵr cywir (Sleidiau 13 – 14)

Mae angen mynediad at ddŵr glân ffres ar anifeiliaid a'r math a maint cywir o fwyd i'w cadw'n heini ac yn iach. Trafodwch pa fathau o fwyd a diod sydd eu hangen ar yr holl gategorïau a mathau. Mae hyn yn aml yn syndod i lawer gan fod cŵn yn aml yn cael eu bwydo 'danteithion' na fyddai efallai'n dda iawn iddyn nhw!

Ymddygiad arferol (Sleidiau 15 – 16)

Dylai anifeiliaid allu cyflawni ymddygiad arferol. P'un a ydyn nhw'n hoffi rhedeg, neidio, cloddio, hedfan neu ymlusgo, dylen fod ganddynt y lle a'r amgylchedd i wneud hynny'n union! Fe ddylem roi tegantau i'n hanifeiliaid anwes sy'n cadw eu diddordeb ac i'w hysgogi. Pa deganau sydd gan eu hanifeiliaid anwes gartref? A oes unrhyw rai sydd yr un peth â'n tegantau ni? Beth fyddai'n digwydd os nad oedd gennym unrhyw deganau? Sut fyddem yn teimlo? Beth allem ei wneud yn lle pe byddem wedi diflasu? Beth mae anifeiliaid yn ei wneud pan ydynt wedi diflasu? (Efallai y byddai'n syniad da edrych ar YouTube am anifeiliaid anwes dinistriol a gweld peth o'r difrod y gall anifeiliaid ei achosi - efallai na fydd y plant yn gallu meddwl am yr hyn a allai ddigwydd ar eu pennau eu hunain oni bai eu bod wedi cael profiad uniongyrchol felly mae hyn yn ffordd dda i arddangos y cysyniad hwn).

Fi yw dy anifail anwes robot!

GWEITHGAREDD (PARHAD)

Cwmni a chyfeillgarwch (Sleidiau 17 – 18)

Mae llawer o anifeiliaid yn hoffi cael cwmni anifeiliaid anwes eraill neu bobl.

Mae anifeiliaid eraill yn hoffi byw ar eu pennau eu hunain, mae anifeiliaid gwyllt eraill yn byw'n annibynnol yn y gwyllt. Trafodwch y math o anifeiliaid sy'n hoffi byw ar eu pennau eu hunain ac na fyddent am gael eu lleoli gyda 'ffrind' arall, e.e. eirth, slothiau, nadroedd.

Amddiffyn rhag niwed (Sleidiau 19 – 20)

Dylid amddiffyn anifeiliaid rhag poen, dioddefaint, anafiadau ac afiechyd. Mae angen archwiliadau rheolaidd gan filfeddyg ar anifeiliaid anwes ac anifeiliaid fferm. Mae angen i ni amddiffyn cynefinoedd anifeiliaid gwyllt a gadael llonydd iddynt gymaint â phosibl.

Pryd wnaethon nhw weld y meddyg/deintydd diwethaf? A ydyn nhw wedi gorfod mynd â'u hanifeiliaid anwes at y milfeddyg? Beth fydden nhw yn ei wneud pe byddent yn gweld anifail yn y gwyllt a anafwyd?

GWEITHGAREDD

Fe allech ddal gwrthrychau a lluniau i fyny i gael ymateb 'ie' neu 'na', e.e. tennyn ar gyfer ymarfer corff, asgwrn rwber neu bêl fel teganau i chwarae â nhw, llun o gŵn eraill ar gyfer cwmni ac ati. Ewch drwy bob angen lles a gwnewch restr o bethau y gallent eu gwneud ar gyfer pob un pe byddai ganddynt gi anwes go iawn (mae'r ci yn ei gwneud yn haws gan ein bod yn cymharu â chi robotaid ond os ydynt yn siarad am eu cath, bochdew, cwningen ac ati, mae hyn yn amlwg yn dda oherwydd mae'n golygu eu bod yn cyffredinol ac felly'n dangos dealltwriaeth o'r pwnc.

Os ydynt yn cynnig syniadau ychwanegol, ychwanegwch nhw at eich graff pryf copyn neu siart. Gellir defnyddio hwn ar gyfer tystiolaeth o ddysgu a chyflawni.

Fi yw dy anifail anwes robot!

MYFYRDODAU A CHASGLIADAU

Pam mae gennym anifeiliaid anwes? Maent yn golygu llawer o waith caled a llawer o gyfrifoldeb. Archwiliwch sut mae'r plant yn teimlo am eu hanifeiliaid anwes a sut y byddent yn teimlo pe byddent yn cael eu tynnu oddi wrthynt. Cofiwch, efallai fod rhai wedi colli anifeiliaid anwes yn ddiweddar a allai ennyn tristwch.

Ar gyfer lefelau iaith uwch, dyma rai cwestiynau ychwanegol i'w harchwilio os oes gennych amser:

- Sut allai anifail ymddwyn os ydych yn ei ddychryn?
- Pam mai dim ond rhai anifeiliaid sy'n cael eu cadw fel anifeiliaid anwes fel rheol?
- A yw anifail anwes robotaidd yn cymryd lle anifail anwes go iawn?
- Beth mae'n ei olygu i fod yn gyfrifol?
- Pwy sy'n sicrhau bod gan anifail anwes bopeth sydd ei angen arno i fyw?
- A all plant fod yn gyfrifol am anifeiliaid?
- A allech chi fod yn gyfrifol am fwnci?
- A all anifail gwyllt oroesi ar ei ben ei hun?
- A yw'n deg dofi anifail gwyllt?
- A oes gan anifeiliaid anwes gyfrifoldeb am unrhyw beth?

I weld rhagor o wybodaeth, cymerwch gip ar **awgrymiadau gofal anifeiliaid anwes yr RSPCA** a'u **cyngor lles** ar gyfer perchnogion cŵn anwes ac archwiliwch y cynnwys '**plant a chŵn**'. Mae rhai posterï defnyddiol am ffyrdd priodol i blant a chŵn ryngweithio.

I symud y dysgu o'r sesiwn ddarganfod hon ymhellach, fe allech archwilio ein hadnoddau ymestyn awgrymedig.



Fi yw dy anifail anwes robot!

ADNODDAU ESTYNIAD

Er mwyn defnyddio'r dysgu o'r sesiwn canfyddiad hon ymhellach, gallech archwilio ein hadnoddau estyniad awgrymedig.

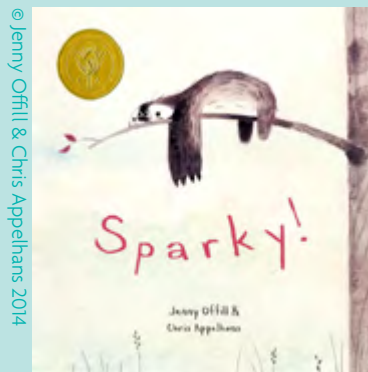
Llyfrau



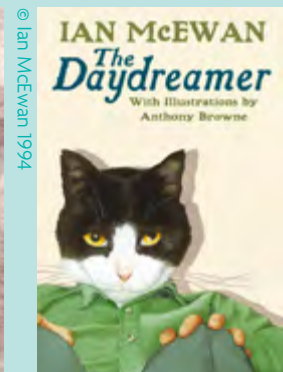
The Wild Robot
by Peter Brown



Children Make Terrible Pets
by Peter Brown



Sparky!
by Jenny Offill
& Chris Appelhans



The Daydreamer
by Ian McEwan

Adnoddau ar-lein

- Cynnwys ar-lein am ddyfodol anifeiliaid robot a deallusrwydd artiffisial e.e. **camera cudd anifail**
- Os ydych chi eisiau ysbrydoli eich dosbarth gyda mwy o ffilmiau am les anifeiliaid, cymerwch olwg ar sianel YouTube yr RSPCA **[youtube.com/rspcauk](https://www.youtube.com/rspcauk)**



BETH NESAF?

Os mai dyma eich gweithgaredd Canfyddiad cyntaf, dewiswch weithgaredd ysgogol arall i'w gwblhau gyda'ch disgyblion.

Os ydych chi eisoes wedi cwblhau o leiaf dau weithgaredd Canfyddiad, dewiswch weithgaredd Eiriolaeth a fydd yn darparu mynediad i'ch dosbarth at y gystadleuaeth Compassionate Class. Rydym wedi cynnwys gweithgareddau Eiriolaeth awgrymedig isod sy'n gysylltiedig i'r gweithgaredd Canfyddiad hwn.

Gweithgareddau eirioli

**OS OEDDECH CHI'N HOFFI'R GWEITHGAREDD
CANFYDDIAD 'FI YW DY ANIFAIL ANWES ROBOT',
BETH AM ROI CYNNIG AR Y GWEITHGAREDDAU HYN**



© Wowwee

CYDYMAITH ROBOTAIDD

Mae plant yn dewis anifail anwes ac yna'n dylunio cydymaith robotaidd sy'n diwallu anghenion yr anifail hwn. Dechreuwch trwy egluro pa swyddogaethau sydd gan y cydymaith robotaidd i ddiwallu anghenion yr anifail ac yna ystyriwch a oes anghenion mae pobl yn unig yn gallu eu diwallu. Yna;

- Ysgrifennwch stori greadigol neu stribed comig am anifail anwes gyda chydymaith robotaidd a ffrind dynol, a sut mae'r anifail anwes yn teimlo amdanynt ill dau.
- Ewch ati i greu posteri, fflmio hysbyseb, darlunio, paentio neu ysgrifennu llawlyfr cyfarwyddiadau ar gyfer eu robot cydymaith, gan gynnwys gwybodaeth am sut i gwrdd ag anghenion yr anifail anwes go iawn
- Gallwch chi rannu'r rhain gyda dosbarthiadau eraill mewn gwasanaeth ysgol

MABWYSIADWCH BERSON

Dychmygwch, yn lle bod pobl yn dewis anifeiliaid anwes, gall anifeiliaid anwes ddewis pa bobl maen nhw am fyw gyda. Pa fath o berchennog fyddai'r anifail anwes yn ei ddewis i sicrhau bod ei anghenion yn cael eu diwallu? Yna, naill ai;

- Dyluniwch hysbyseb gan anifail anwes sy'n chwilio am berchennog newydd, yn cynnwys gwybodaeth am sut i fodloni ei anghenion, a threfnu eu cyflwyno i ddosbarth arall, neu
- Ysgrifennwch stori greadigol neu stribed comig am anifail anwes yn chwilio am berchennog dynol newydd.